



# Barómetro de la Construcción 2025

OBSERVATORIO INDUSTRIAL DE LA CONSTRUCCIÓN



Última actualización:

Empresas inscritas y contratos marzo  
10/04/2025

[observatoriodelaconstruccion.com](http://observatoriodelaconstruccion.com)

# Indicadores

## Mercado Laboral

**3**

Afiliación a la Seguridad Social	4
Encuesta de la Población Activa	10
Contratos y ocupaciones más contratadas	16

## Estructura Productiva

**20**

Empresas inscritas en la Seguridad Social	21
Contabilidad Trimestral. PIB	22
Consumo de cemento	24
Licitación pública	25
Visados de obra	26
Hipotecas	27

**CONSULTA MÁS  
DATOS EN EL  
BARÓMETRO WEB**

# Mercado Laboral



# Afiliación a la Seguridad Social marzo

ACTUALIZACIÓN 02/04/2025

El **número de afiliados medios** del sector de la construcción alcanzó en marzo la cifra de **1.437.550** personas trabajadoras. Este dato supone un aumento respecto al mes anterior **(0,6%)**.

En la variación anual, la cifra aumenta un 2,3%, lo que supone 32.489 afiliaciones más que en el mismo mes de 2024, registrando el mejor mes de marzo en cuanto afiliación de los últimos quince años.



# Afiliación a la Seguridad Social marzo

ACTUALIZACIÓN 02/04/2025

RÉGIMEN	AFILIACIÓN EN MARZO 2025				MUJERES AFILIADAS		
	Total afiliados	% Var. Mensual	% Var. Anual	Var. Anual Absoluta	Total mujeres	% Var. Anual	% sobre total afiliados
<b>TOTAL RÉGIMEN GENERAL</b>	<b>1.023.116</b>	<b>0,6%</b>	<b>2,6%</b>	<b>25.670</b>	<b>121.171</b>	<b>3,5%</b>	<b>11,8%</b>
41.Construcción de Edificios	402.025	0,2%	2,6%	10.161	53.862	3,5%	13,4%
42.Ingeniería Civil	58.211	0,8%	3,3%	1.881	6.559	4,6%	11,3%
43.Actividades de Construcción Especializada	562.880	1,0%	2,5%	13.628	60.749	3,4%	10,8%
<b>TOTAL AUTÓNOMOS</b>	<b>414.435</b>	<b>0,5%</b>	<b>1,7%</b>	<b>6.818</b>	<b>43.682</b>	<b>4,2%</b>	<b>10,5%</b>
41.Construcción de Edificios	139.296	0,6%	3,4%	4.531	19.808	5,0%	14,2%
42.Ingeniería Civil	5.843	-0,2%	-4,9%	-303	659	-1,2%	11,3%
43.Actividades de Construcción Especializada	269.296	0,4%	1,0%	2.591	23.215	3,6%	8,6%
<b>TOTAL CONSTRUCCIÓN</b>	<b>1.437.550</b>	<b>0,6%</b>	<b>2,3%</b>	<b>32.489</b>	<b>164.853</b>	<b>3,7%</b>	<b>11,5%</b>

Fuente: Elaboración del Observatorio Industrial de la Construcción con datos del Ministerio de Inclusión, Seguridad Social y Migraciones.



# Afiliación a la Seguridad Social marzo

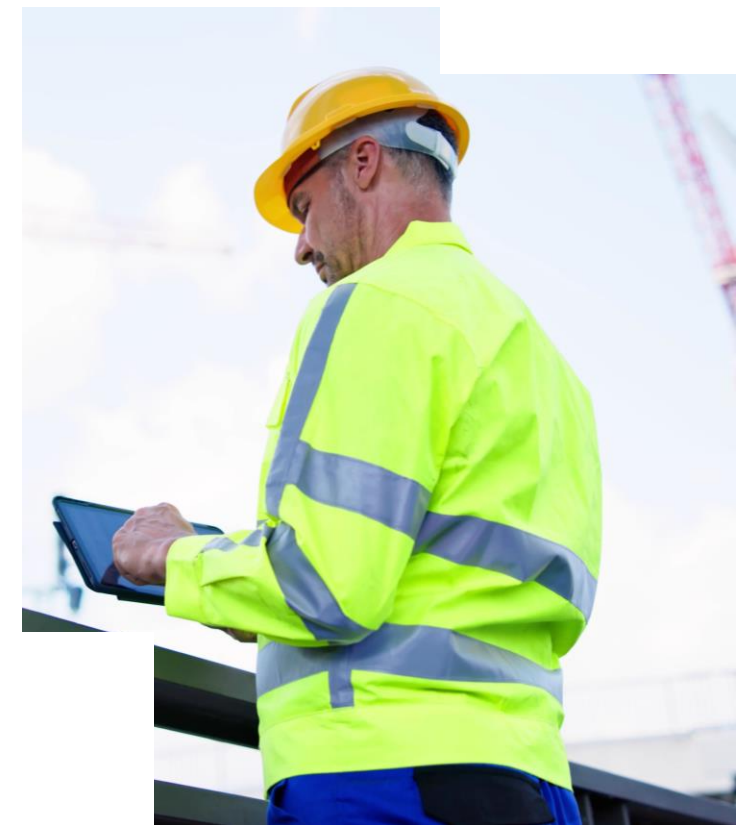
ACTUALIZACIÓN 02/04/2025

En el **Régimen General** se contabilizaron **1.023.116** personas afiliadas, aumentando un **0,6%** sobre el mes anterior.

En términos anuales se contabilizan 25.670 trabajadores más que hace un año, suponiendo un incremento del 2,6%. Por actividad económica, todas registran aumentos: Ingeniería Civil es la que presenta un mayor crecimiento (3,3%), seguida de Construcción de Edificios (2,6%) y de Actividades de Construcción Especializada (2,5%).

El **Régimen de Autónomos**, con **414.435** personas afiliadas, presentó un aumento mensual del **0,5%**. La comparativa anual muestra un incremento del **1,7%**.

Cabe destacar el aumento interanual de la Construcción de Edificios (3,4%) y el de Actividades de Construcción Especializada (1%). Sin embargo, Ingeniería Civil desciende con respecto a marzo de 2024 (-4,9%).





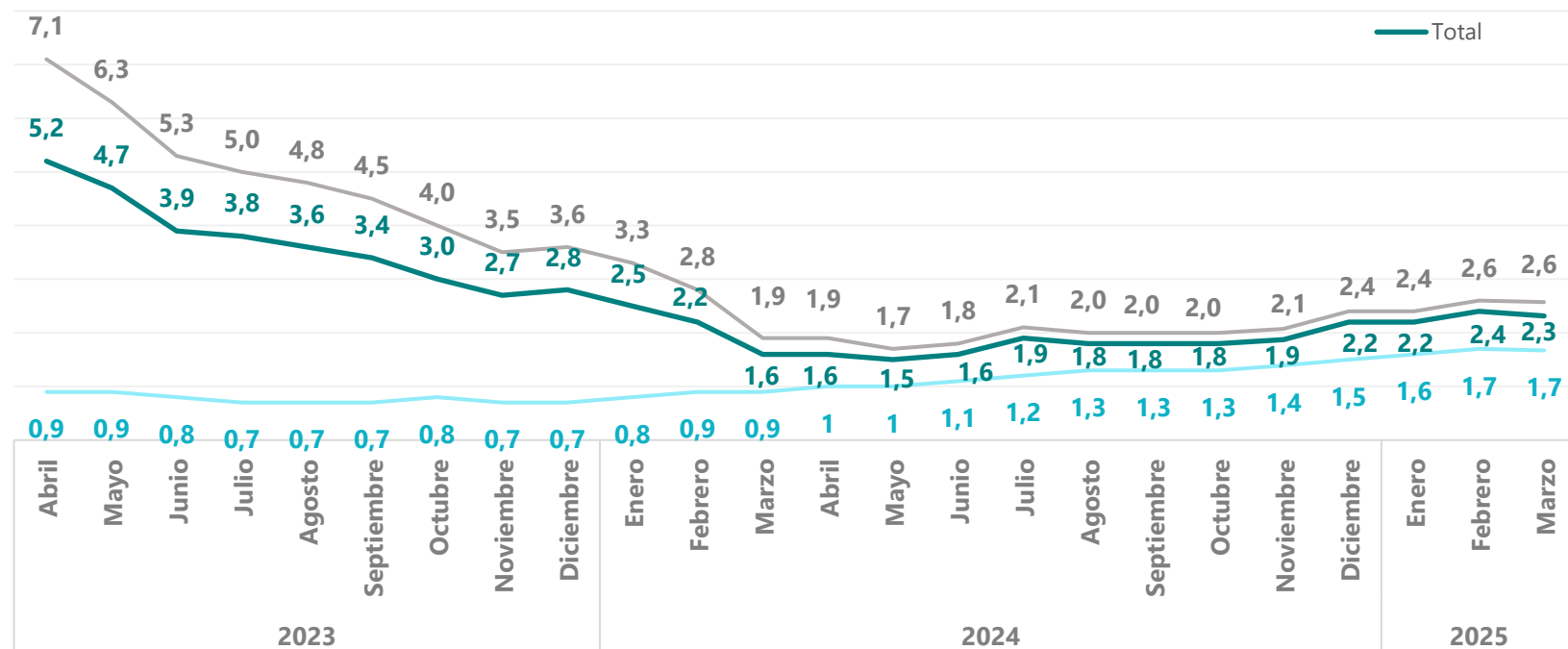
# Afiliación a la Seguridad Social marzo

ACTUALIZACIÓN 02/04/2025

Observando la evolución de las variaciones interanuales, cabe señalar el descenso en el ritmo del crecimiento hasta mayo de 2024, seguido de un periodo de estancamiento hasta octubre y que en noviembre comienzan a incrementarse estas variaciones.

Tal y como se observa en el siguiente gráfico, la afiliación en el Régimen General ha pasado de un crecimiento interanual del 7,1% a bajar al 2,6% en marzo de 2025, lo que supone un descenso de 4,5 puntos porcentuales. Mientras, se percibe un ligero aumento en el Régimen de Autónomos (0,8 puntos).

Evolución de la variación interanual de la afiliación en Construcción (%)



Fuente: Elaboración del Observatorio Industrial de la Construcción con datos del Ministerio de Inclusión, Seguridad Social y Migraciones.



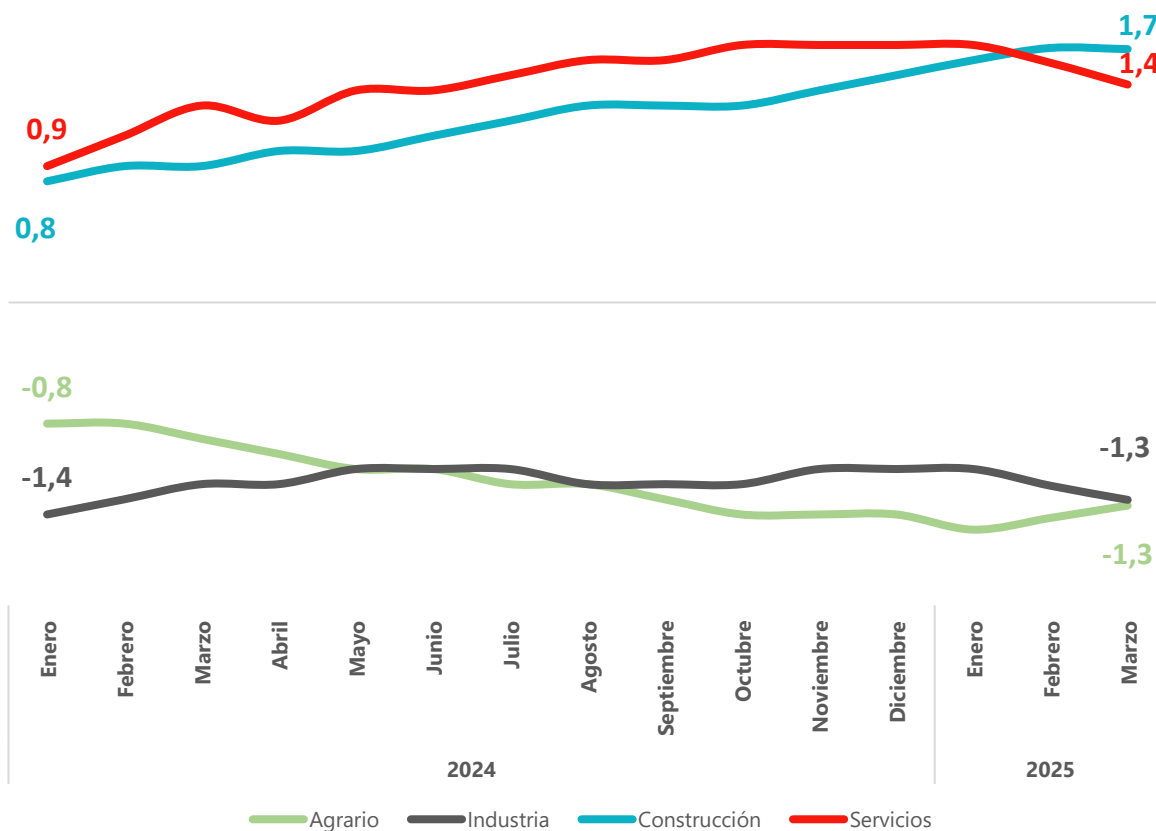
# Afiliación a la Seguridad Social marzo

ACTUALIZACIÓN 02/04/2025

Ahondando en el número de afiliados medios en el Régimen de Autónomos, se observa en la variación anual que la **Construcción experimenta crecimiento durante los últimos 15 meses.**

Desglosando el número de autónomos afiliados en el mes de marzo por sección de actividad, la **Construcción ocupa el segundo puesto y supone el 12,2% del total**, tras Comercio al por mayor y al por menor; reparación de vehículos de motor y motocicletas.

Evolución de la variación interanual de los autónomos afiliados



SECCIÓN DE ACTIVIDAD (CNAE-09)	Autónomos afiliados Mar - 2025
<b>G</b> Comercio al por mayor y al por menor; reparación de vehículos de motor y motocicletas	726.768
<b>F</b> Construcción	414.435
<b>M</b> Actividades profesionales, científicas y técnicas	341.572
<b>I</b> Hostelería	316.413
<b>A</b> Agricultura, ganadería, silvicultura y pesca	254.007
<b>S</b> Otros servicios	224.958
<b>H</b> Transporte y almacenamiento	216.208
<b>C</b> Industria manufacturera	200.827
<b>N</b> Actividades administrativas y servicios auxiliares	143.780
<b>Q</b> Actividades sanitarias y de servicios sociales	142.655
<b>P</b> Educación	107.481
<b>J</b> Información y comunicaciones	88.648
<b>R</b> Actividades artísticas, recreativas y de entretenimiento	85.314
<b>K</b> Actividades financieras y de seguros	59.337
<b>L</b> Actividades inmobiliarias	59.174
<b>E</b> Suministro de agua, actividades de saneamiento, gestión de residuos y descontaminación	2.385
<b>D</b> Suministro de energía eléctrica, gas, vapor y aire acondicionado	2.047
<b>B</b> Industrias extractivas	1.417
<b>O</b> Administración pública y defensa; seguridad social obligatoria	1.336
<b>T</b> Actividades de los hogares como empleadores	263
<b>U</b> Organismos extraterritoriales	224

Fuente: Elaboración del Observatorio Industrial de la Construcción con datos del Ministerio de Inclusión, Seguridad Social y Migraciones.





# Afiliación a la Seguridad Social marzo

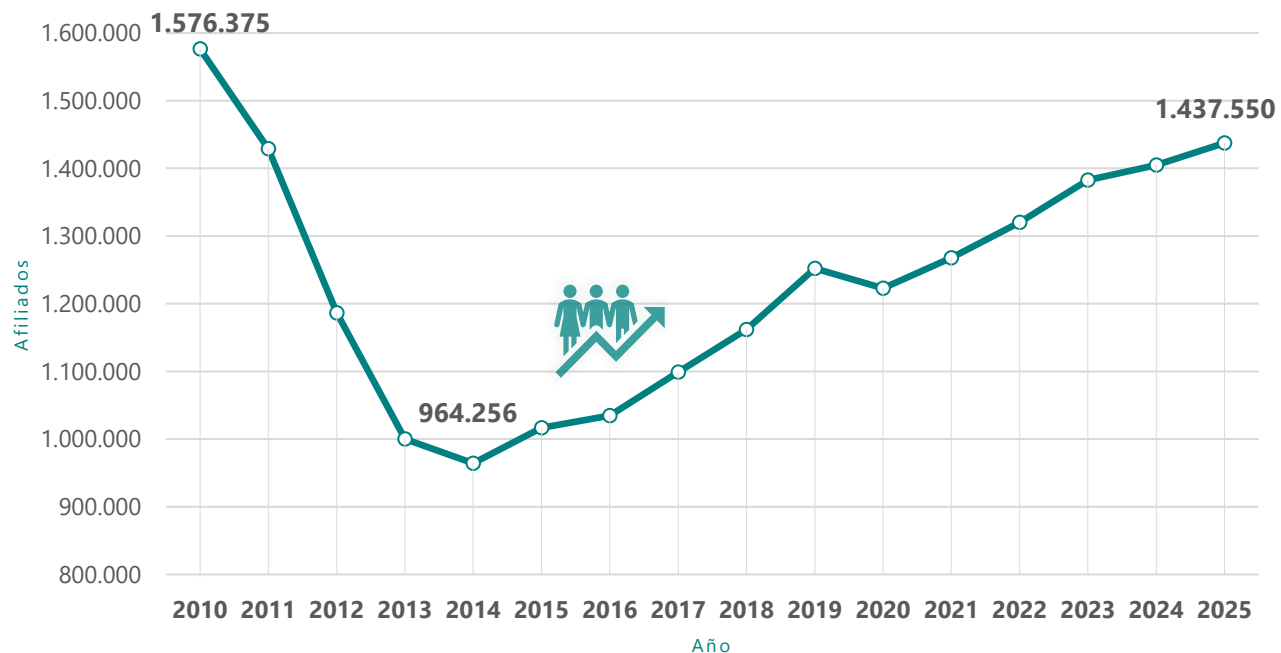
ACTUALIZACIÓN 02/04/2025

Por sexo, las mujeres afiliadas a la Construcción ascienden a **164.853**, el mayor número registrado en un mes de marzo desde 2012, y representan el **11,5%** del total de las personas afiliadas a la Construcción.

Muestran una variación positiva con respecto al año anterior del 3,7%, superando el crecimiento de los hombres, que fue del 2,1%.

Destaca el peso porcentual de las **mujeres afiliadas en empresas con actividades de Construcción de Edificios**, en las que suponen más del 13% sobre el total de afiliados, tanto en el Régimen General como entre los Autónomos.

Afiliados en la Construcción en marzo por año (absolutos)



Fuente: Elaboración del Observatorio Industrial de la Construcción con datos del Ministerio de Inclusión, Seguridad Social y Migraciones.



# Encuesta de Población Activa 4T 2024

ACTUALIZACIÓN 28/01/2025

El número de personas ocupadas en el sector de la construcción en el cuarto trimestre del año asciende a **1.479.800**. Respecto al trimestre anterior, el sector aumenta en términos absolutos 600 ocupados (0%). En la comparación anual se produce un aumento del 3,1%, lo que significa **44.800 ocupados más** que en el mismo periodo de 2023.



# Encuesta de Población Activa 4T 2024

ACTUALIZACIÓN 28/01/2025

## Ingeniería civil

presenta el **mayor incremento trimestral (7,5%)**, aumentando también en la comparativa anual (**0,8%**).

## Construcción de edificios

**aumenta un 0,9%** respecto al trimestre anterior. En la comparativa anual, el crecimiento es mayor (**4,2%**).

## Actividades de construcción especializada

experimenta un **descenso** respecto al trimestre anterior (**-1,8%**) aunque aumenta con respecto al mismo trimestre de 2023 (**2,7%**).

OCUPADOS CONSTRUCCIÓN POR RAMA DE ACTIVIDAD	4T 2024	Trimestre anterior		Hace un año	
		Variación sobre 3T 2024		Variación sobre 4T 2023	
		Absoluta	%	Absoluta	%
<b>Total Construcción</b>	<b>1.479.800</b>	<b>600</b>	<b>0,0%</b>	<b>44.800</b>	<b>3,1%</b>
41. Construcción de edificios	589.200	5.100	0,9%	23.900	4,2%
42. Ingeniería civil	132.600	9.200	7,5%	1.000	0,8%
43. Actividades de construcción especializada	758.100	-13.600	-1,8%	19.900	2,7%

Fuente: Elaboración del Observatorio Industrial de la Construcción con datos de la Encuesta de Población Activa (INE).



# Encuesta de Población Activa 4T 2024

ACTUALIZACIÓN 28/01/2025

En el conjunto de la economía, en el cuarto trimestre de 2024, la ocupación asciende a **21.857.900** personas,

suponiendo un incremento del 0,2% respecto al trimestre anterior y del 2,2% respecto al mismo periodo del año pasado.

Observando la variación interanual, **todos los sectores experimentan crecimiento (excepto Agricultura), siendo la Construcción el que más aumenta (3,1%)**, situándose por encima de Servicios (2,6%) y de Industria (1,9%).

En comparación con el trimestre anterior, **el sector de la Construcción se mantiene estable** mientras que el resto de actividades experimentan un leve crecimiento.

## OCUPADOS CONSTRUCCIÓN POR SECTOR ECONÓMICO

	4T 2024	Trimestre anterior		Hace un año	
		Variación sobre 3T 2024		Variación sobre 4T 2023	
		Absoluta	%	Absoluta	%
<b>Total Ocupados</b>	<b>21.857.900</b>	<b>34.900</b>	<b>0,2%</b>	<b>468.200</b>	<b>2,2%</b>
Agricultura	736.900	3.200	0,4%	-56.600	-7,1%
Industria	2.919.600	7.000	0,2%	55.300	1,9%
Construcción	1.479.800	600	0,0%	44.800	3,1%
Servicios	16.721.500	24.000	0,1%	424.600	2,6%

Fuente: Elaboración del Observatorio Industrial de la Construcción con datos de la Encuesta de Población Activa (INE).



# Encuesta de Población Activa 4T 2024

ACTUALIZACIÓN 28/01/2025

Con respecto a las características de la población ocupada en Construcción, **las mujeres representan el 9% de la ocupación dentro del sector**, disminuyendo con respecto al trimestre anterior (-0,2 puntos) pero aumentando en la comparativa anual (0,2 puntos).

Por otro lado, la **población extranjera supone más de dos de cada diez personas ocupadas en el sector**, aumentando sobre el trimestre anterior (0,1 puntos) pero disminuyendo en la comparación anual (-0,7 puntos).

## CARACTERÍSTICAS DE LA OCUPACIÓN EN CONSTRUCCIÓN

	4T 2024 % sobre total	Trimestre anterior		Hace un año	
		3T 2024 % sobre total	Variación p.p.	4T 2023 % sobre total	Variación p.p.
Mujeres (%)	9,0%	9,2%	-0,2	8,9%	0,2
Extranjeros (%)	24,0%	24,0%	0,1	24,7%	-0,7
Contrato indefinido asalariados (%)	85,1%	85,3%	-0,2	84,1%	1,0
Total Ocupados sobre todos los sectores (%)	6,8%	6,8%	0,0	6,7%	0,1
Tasa de paro (%)	6,5%	6,5%	0,0	6,6%	-0,1

**La población asalariada con contrato indefinido presenta una variación interanual positiva** (1 punto) en contraposición a la variación trimestral (-0,2 puntos).

El **sector de la construcción proporciona empleo al 6,8% de la población ocupada** y reduce su tasa de paro en 0,1 puntos respecto al cuarto trimestre de 2023.

Fuente: Elaboración del Observatorio Industrial de la Construcción con datos de la Encuesta de Población Activa (INE).  
\*La diferencia de los porcentajes está expresada en puntos porcentuales (p.p.). Los decimales pueden afectar al redondeo.



# Encuesta de Población Activa 4T 2024

ACTUALIZACIÓN 28/01/2025

Teniendo en cuenta la variable edad, tanto en la comparación trimestral como en la interanual, **el segmento que más crece es el de la población de 60 o más años.**

**Los menores de 30 años aumentan** en la variación **interanual (12,4%)** pero **disminuyen con respecto al trimestre anterior (-8,9%).**

EDAD DE LA OCUPACIÓN EN CONSTRUCCIÓN	4T 2024	Trimestre anterior		Hace un año	
		Variación sobre 3T 2024		Variación sobre 4T 2023	
		Absoluta	%	Absoluta	%
Menores de 30 años	148.800	-14.600	-8,9%	16.400	12,4%
De 30 a 59 años	1.203.900	13.200	1,1%	3.900	0,3%
60 o más años	127.200	2.000	1,6%	24.600	24,0%

Fuente: Elaboración del Observatorio Industrial de la Construcción con datos de la Encuesta de Población Activa (INE).



# Encuesta de Población Activa 4T 2024

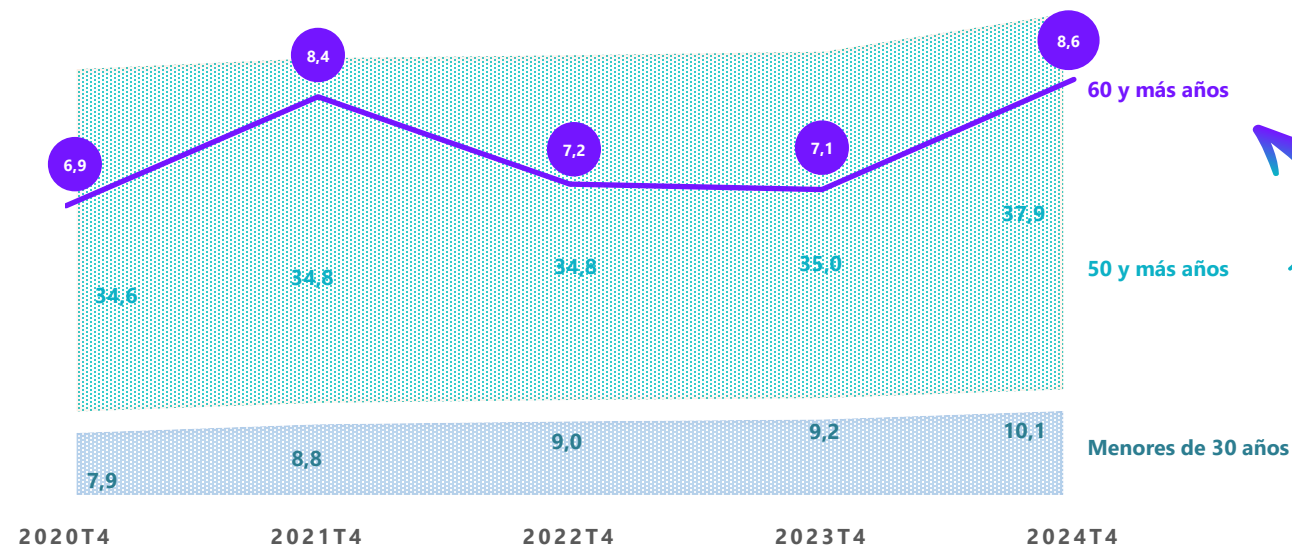
ACTUALIZACIÓN 28/01/2025

En el gráfico se puede observar la **evolución del cuarto trimestre de los últimos 5 años**, en la que se pone de manifiesto el continuo envejecimiento del sector. **El segmento de población ocupada de 50 y más años ha aumentado 3,3 puntos su peso desde 2020.**

Dentro de este grupo de edad, la población ocupada de 60 y más años alcanza un peso de 8,6% en 2024, siendo el mayor en los últimos cinco años.

La población ocupada más joven, menor de 30 años, consigue en el cuarto trimestre de 2024 el **peso porcentual más alto de los últimos cinco años (10,1%)**, aumentando 2,2 puntos sobre 2020.

Población ocupada por edad 4T por año (% sobre el total del trimestre)



Fuente: Elaboración del Observatorio Industrial de la Construcción con datos de la Encuesta de Población Activa (INE).



# Contratos y ocupaciones más contratadas marzo 2025

ACTUALIZACIÓN 10/04/2025

Según el Servicio Público de Empleo Estatal (SEPE), el número de **contratos registrados** por las empresas del sector de la Construcción en el mes de marzo fue de **71.016**, lo que supone un descenso sobre el mes anterior **(-2,9%)**, pero una variación anual positiva **(7,2%)**.

En comparación con el año anterior, el **número de contratos acumulados** en el sector disminuye **(-1,1%)**. Por actividades, se produce un incremento en Ingeniería Civil **(2,6%)** y Construcción de Edificios **(0,5%)**, pero un decremento en Actividades de Construcción Especializada **(-2,8%)**.

## CONTRATOS ACUMULADOS MARZO 2025

CNAE	Contratos totales	% sobre total	% Var. Anual
41. Construcción de Edificios	103.012	47,1%	0,5%
42. Ingeniería Civil	9.241	4,2%	2,6%
43. Actividades de Construcción Especializada	106.633	48,7%	-2,8%
<b>TOTAL CONSTRUCCIÓN NACIONAL</b>	<b>218.886</b>	<b>100%</b>	<b>-1,1%</b>

Fuente: Elaboración del Observatorio Industrial de la Construcción con datos del Servicio Público de Empleo Estatal.





# Contratos y ocupaciones más contratadas marzo 2025

ACTUALIZACIÓN 10/04/2025

Dentro de las quince ocupaciones que han registrado más contratos, los **Albañiles** acaparan el peso porcentual más alto de las contrataciones (**27,6%**), aunque registran un descenso con respecto al año anterior (**-0,8%**). Cabe destacar el incremento de Peones de las industrias manufactureras (**7,4%**), Empleados administrativos con tareas de atención al público no clasificados bajo otros epígrafes (**6,5%**) y Operadores de maquinaria de movimientos de tierras y equipos similares (**6,2%**).

OCUPACIÓN (Clasificación Nacional Ocupaciones-2011)	N.º Contratos acumulados Marzo 2025	% sobre el total	% Var. Anual
Albañiles	60.467	27,6%	-0,8%
Peones de la construcción de edificios	37.716	17,2%	0,2%
Peones de obras públicas	10.283	4,7%	-4,8%
Otros trabajadores de las obras estructurales de construcción no clasificados bajo otros epígrafes <sup>1</sup>	9.567	4,4%	-1,1%
Electricistas de la construcción y afines	9.357	4,3%	4,0%
Oficiales, operarios y artesanos de otros oficios no clasificados bajo otros epígrafes <sup>2</sup>	5.895	2,7%	-3,6%
Encofradores y operarios de puesta en obra de hormigón	5.817	2,7%	1,5%
Pintores y empapeladores	5.128	2,3%	-8,2%
Montadores de estructuras metálicas	4.645	2,1%	4,2%
Empleados administrativos con tareas de atención al público no clasificados bajo otros epígrafes	4.486	2,0%	6,5%
Peones de las industrias manufactureras	3.821	1,7%	7,4%
Fontaneros	3.606	1,6%	-5,4%
Operadores de maquinaria de movimientos de tierras y equipos similares	3.113	1,4%	6,2%
Empleados administrativos sin tareas de atención al público no clasificados bajo otros epígrafes	2.922	1,3%	-3,9%
Supervisores de la construcción	2.795	1,3%	5,2%

Fuente: Elaboración del Observatorio Industrial de la Construcción con datos del Servicio Público de Empleo Estatal.

(1) Este epígrafe comprende las ocupaciones de apuntaladores de edificios, colocadores de prefabricados ligeros, demolidores de edificios, montadores de andamios, cercados, vallas metálicas y toldos, poceros en redes de saneamiento, portlandistas, trabajadores a grandes alturas y refractaristas.

(2) Este epígrafe comprende las ocupaciones de artesanos y laminadores manuales de composite.



# Contratos y ocupaciones más contratadas marzo 2025

ACTUALIZACIÓN 10/04/2025

Observando el dato en función de distintas variables, se observa que el peso de los **contratos indefinidos** supone el **75,6%** sobre el total, 0,1 puntos porcentuales más que en marzo de 2024.

Además, casi nueve de cada diez contratos se han realizado a hombres, experimentando un decremento anual menor que el registrado en mujeres.

		Marzo 2025		Marzo 2024		% Var. Anual
		Número contratos acumulados	% sobre total	Número contratos acumulados	% sobre total	
<b>Tipología</b>	Indefinidos (Bonif./no Bonif., Indefinidos a personas con discapacidad y convertidos a indefinidos)	165.405	75,6%	166.926	75,5%	-0,9%
	Temporales (contratos no indefinidos)	53.481	24,4%	54.287	24,5%	-1,5%
<b>Sexo</b>	Hombres	196.211	89,6%	197.868	89,4%	-0,8%
	Mujeres	22.675	10,4%	23.345	10,6%	-2,9%
<b>TOTAL</b>		<b>218.886</b>	<b>100%</b>	<b>221.213</b>	<b>100%</b>	<b>-1,1%</b>

Fuente: Elaboración del Observatorio Industrial de la Construcción con datos del Servicio Público de Empleo Estatal.



# Contratos y ocupaciones más contratadas marzo 2025

ACTUALIZACIÓN 10/04/2025

Poniendo el foco en los contratos temporales y su duración media en días, se observa que se dan dos circunstancias: por un lado, existe una **disminución en el número de contratos temporales (-1,5%)** y, por otro, se observa un leve **descenso en la duración (-0,27)**.

## CONTRATOS TEMPORALES ACUMULADOS: DURACIÓN MEDIA EN DÍAS

Tipo contrato temporal	Marzo 2025		Marzo 2024		Variación en días
	Número contratos acumulados	Duración media en días	Número contratos acumulados	Duración media en días	
Circunstancias de la producción	34.514	78,12	33.923	74,30	3,82
Vinc. Progr. Políticas Activ. Empleo	14.658	21,31	15.404	22,45	-1,14
Financ. Fondos Europeos	542	8,66	1.044	174,02	-165,36
Sustitución	2.186	102,18	2.351	131,86	-29,68
Temporal Pers. Con Discapacidad	93	360,00	84	364,68	-4,68
Relevo	25	536,28	25	714,88	-178,6
Jubilación parcial	105	649,81	86	639,29	10,52
Obten. Práctica Profesional	430	243,48	424	230,54	12,94
Formación en alternancia	679	287,07	668	302,75	-15,68
Otros contratos	249	231,79*	278	282,44	-50,65
<b>TOTAL CONTRATOS TEMPORALES</b>	<b>53.481</b>	<b>67,48</b>	<b>54.287</b>	<b>67,75</b>	<b>-0,27</b>

Fuente: Elaboración del Observatorio Industrial de la Construcción con datos del Servicio Público de Empleo Estatal.

\*Sin tener en cuenta los contratos de Sust. Jubilación 64 años.

# Estructura Productiva



# Empresas inscritas Seguridad Social marzo

ACTUALIZACIÓN 10/04/2025

Las empresas con asalariados del sector de la construcción registradas en el mes de marzo ascienden a **142.014**. Con respecto al mes anterior, el número de empresas crece un **0,4%**, con 568 empresas más. En la comparación anual se produce un incremento del **0,8%**, lo que supone 1.122 empresas más.

Por tamaño de empresa, en la variación anual cabe destacar que **todos los segmentos crecen**. Las empresas que cuentan entre **250 a 499 trabajadores son las que más aumentan (18,5%)**.

Las **comunidades con las variaciones porcentuales anuales más altas** y que se ubicaron por encima de la media nacional (0,8%) fueron: Andalucía (3,3%), La Rioja (3,2%), Baleares (1,9%), Murcia (1,6%), Asturias (1,4%), Comunidad Valenciana (1,3%) y Canarias (1,1%).

En contraposición, las comunidades autónomas que **redujeron en más del 0,5%** el número de empresas con respecto al año anterior fueron: Galicia (-1,0%) y Navarra (-0,6%).

Las empresas del sector de la Construcción representan el **10,7%** del total de las inscritas en la Seguridad Social.

En el conjunto de la Economía, el número de empresas en marzo decreció un 0,6% con respecto al año anterior. **El sector de la Construcción es el único en mostrar crecimiento con un 0,8% más de empresas**. El sector Agrario es el que experimenta una mayor bajada (-2,5%), seguido del sector Industria (-1,8%) y del sector Servicios (-0,5%).

## EMPRESAS INSCRITAS SEGURIDAD SOCIAL EN MARZO

	Número	% Var. Anual
<b>Total sector construcción</b>	<b>142.014</b>	<b>0,8%</b>
<b>De 1 a 2 trabajadores</b>	<b>71.024</b>	<b>0,3%</b>
<b>De 3 a 5 trabajadores</b>	<b>32.976</b>	<b>0,3%</b>
<b>De 6 a 9 trabajadores</b>	<b>16.056</b>	<b>1,0%</b>
<b>De 10 a 49 trabajadores</b>	<b>19.805</b>	<b>3,0%</b>
<b>De 50 a 249 trabajadores</b>	<b>1.982</b>	<b>3,7%</b>
<b>De 250 a 499 trabajadores</b>	<b>109</b>	<b>18,5%</b>
<b>500 o más trabajadores</b>	<b>62</b>	<b>5,1%</b>

Fuente: Elaboración del Observatorio Industrial de la Construcción con datos del Ministerio de Trabajo y Economía Social.



# Contabilidad trimestral. PIB 4T 2024

ACTUALIZACIÓN 26/03/2025

El **Producto Interior Bruto (PIB)** del cuarto trimestre de 2024, en términos de precios corrientes, datos ajustados de estacionalidad y calendario, aumenta un 1,9% en relación con el trimestre anterior.

En la comparación interanual se produce un aumento del 5,8%.

El **Valor Añadido Bruto de Construcción (VAB)** aumenta un 0,2% en términos trimestrales y crece un 3,9% en la comparación anual.

Por su parte, la **Formación Bruta de Capital Fijo (FBCF)** del sector aumenta un 5,5% en la comparación trimestral y se incrementa un 3,1% con respecto al año anterior.

La aportación de la Construcción al PIB, medida en términos de Valor Añadido Bruto (VAB), **representó en el cuarto trimestre de 2024 un 5,2%**. Por el lado de la demanda, la **Formación Bruta de Capital Fijo en Construcción (FBCF) supuso el 10,4%** sobre el Producto Interior Bruto.

En la comparación interanual, el cuarto trimestre del año ha tenido un comportamiento más positivo para la FBCF de **Otros edificios y construcciones**, con un aumento interanual de **5,7%**.

La FBCF de **Viviendas** registró una subida de **1,2%** interanual.

CONTABILIDAD NACIONAL TRIMESTRAL	4T2024			Acumulado anual 2024		
	Dato base	Var. trimestral	Var. anual	Dato base	Dato año anterior	Tasa variación
Producto interior bruto a precios de mercado (millones de euros)	407.076	1,9	5,8	1.591.627	1.498.324	6,2
VABpb Construcción	21.214	0,2	3,9	84.606	80.805	4,7
VABpb Construcción sobre PIB (porcentaje)	5,2			5,3	5,4	-0,1 p.p
FBCF. Activos fijos materiales. Construcción	42.138	5,5	3,1	165.117	156.907	5,2
FBCF. Activos fijos materiales. Construcción. Viviendas	23.431	1,6	1,2	92.450	89.253	3,6
FBCF. Activos fijos materiales. Construcción. Otros edificios y construcciones	18.707	10,9	5,7	72.667	67.654	7,4
FBCF Construcción sobre PIB (porcentaje)	10,4			10,4	10,5	-0,1 p.p
FBCF Viviendas sobre PIB (porcentaje)	5,8			5,8	6,0	-0,1 p.p
FBCF Otros edificios y construcciones sobre PIB (porcentaje)	4,6			4,6	4,5	0,1 p.p

Fuente: Contabilidad Nacional Trimestral. Instituto Nacional de Estadística.  
PIB pm Oferta y Demanda (Precios corrientes). Datos ajustados E/C. Millones de euros.



# Contabilidad trimestral. PIB 4T 2024

ACTUALIZACIÓN 26/03/2025

Desde la perspectiva del Producto Interior Bruto como **Índice de volumen encadenado** (base 2020) y datos corregidos de estacionalidad y calendario, podemos observar cómo se han comportado los diferentes componentes:

## VARIACIÓN INTERANUAL PIB, VOLUMEN ENCADENADO (BASE 2020)

	4T 2024
Producto Interior Bruto a precios de mercado	3,4%
VAB Construcción	2,6%
FBCF Construcción	4,1%
FBCF. Activos fijos materiales. Construcción. Viviendas	1,5%
FBCF. Activos fijos materiales. Construcción. Otros edificios y construcciones	7,6%

Fuente: Contabilidad Nacional Trimestral. Instituto Nacional de Estadística.

Nota: Todos los datos presentados son series trimestrales revisadas actualizadas según la RE-2024 de la Contabilidad Nacional publicadas en diciembre de 2024, así como las revisiones propias de cada septiembre de los modelos de ajuste estacional y de calendario.



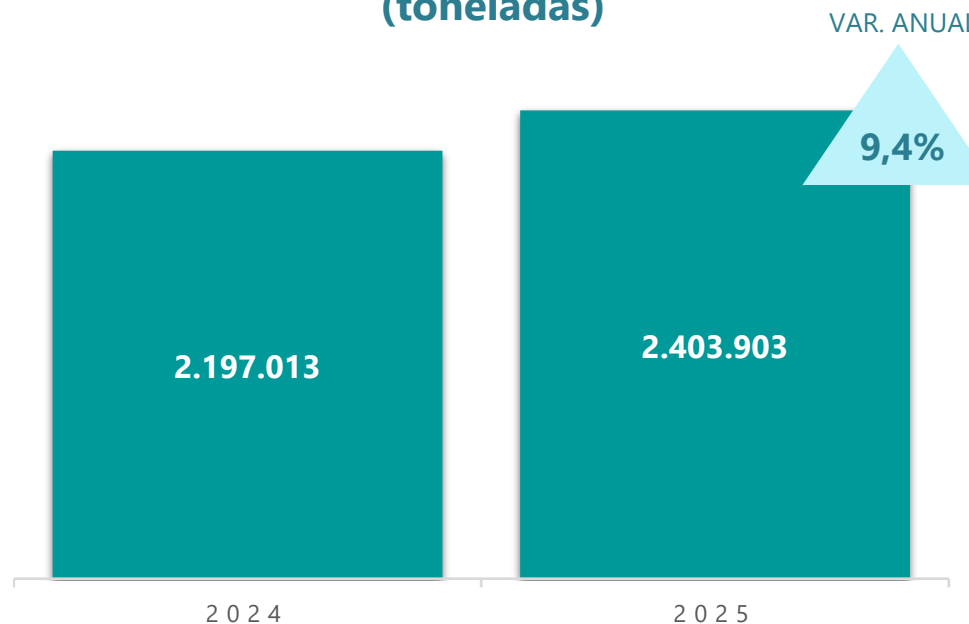
# Consumo de cemento febrero

ACTUALIZACIÓN 14/03/2025

El consumo de cemento correspondiente al mes de febrero ascendió a **1.269.243** toneladas, aumentando respecto al mes anterior (**11,9%**), donde se alcanzaron las **1.134.659** toneladas. En la comparación con el año anterior se registra un incremento interanual del **8,6%**, encadenando seis meses consecutivos de subidas.

En el **acumulado** hasta febrero se alcanzaron las **2.403.903** toneladas, lo que supone un aumento en el consumo del **9,4%** con respecto al mismo periodo del año anterior.

## Consumo de cemento acumulado hasta febrero (toneladas)



Fuente: Elaboración del Observatorio Industrial de la Construcción con datos del Ministerio de Industria y Turismo.





## Licitación pública febrero

ACTUALIZACIÓN 27/03/2025

Los datos publicados por la Asociación de Empresas Constructoras y Concesionarias de Infraestructuras (SEOPAN) muestran **que la licitación hasta febrero de 2025 ascendió a 5.649.292 miles de euros**, lo que representa un aumento del 58,6% respecto al volumen licitado el mismo periodo del año anterior, cuando se alcanzaron los 3.562.118 miles de euros.

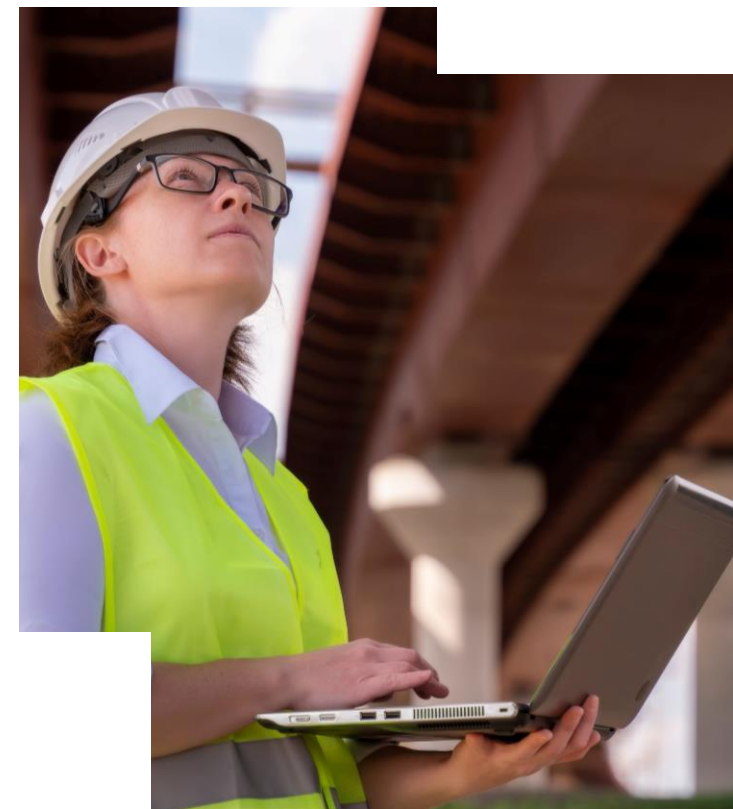
Del **total licitado**, un 39,3% corresponde a licitaciones de la Administración General, un 31,9% a la Local y un 28,8% a la Autonómica.

Por **tipo de administración**, la Administración Autonómica experimenta un incremento anual en el volumen licitado del 108,2%, la Administración General del 88,6% y la Local del 12,3%.

Por tipología de obra, la licitación en **Ingeniería Civil** representa un 58,6% y aumenta un 62,8% en comparación con el año anterior. Mientras que la licitación en **Edificación** acaparó el 41,4% del volumen licitado, con un incremento interanual de 53%.

Las comunidades con **variaciones interanuales positivas** superiores al 100% son: Castilla y León (370,3%), Canarias (269,4%), Murcia (200,9%), Comunidad Valenciana (176,4%), La Rioja (117,4%) y Extremadura (116,9%). Únicamente Castilla – La Mancha, Cataluña y Cantabria registran variaciones interanuales positivas por debajo de la media nacional.

Por el contrario, las comunidades que experimentan **descensos interanuales** son: Madrid (-51,9%), Aragón (-49,8%), y Navarra (-19,3%).





## Visados de obra enero

ACTUALIZACIÓN 27/03/2025



Según los datos del Ministerio de Transportes, Movilidad y Agenda Urbana, el número de **visados de obra** en enero fue **13.488**, lo que supone una reducción con respecto al mismo periodo del año anterior (-0,4%). Los **visados de obra nueva** ascienden a **11.355**, dato que supone un incremento interanual (0,3%).

Las **Reformas** descienden (-3,9%) hasta ubicarse en las **1.903** y las **Ampliaciones** registraron **230** visados, suponiendo una reducción del 2,1%.

Las **certificaciones de fin de obra** fueron **6.670**, registrando una variación negativa con respecto al mismo periodo del año anterior (-16,9%).

Las cinco comunidades autónomas que presentan **porcentajes más altos de crecimiento** anual en visados de obra nueva fueron: Cantabria (104,5%), Galicia (84,5%), Extremadura (73,8%), Comunidad Valenciana (71,7%) y Canarias (62,2%).

En contraposición, las cinco comunidades autónomas que registran los **descensos interanuales más altos** fueron: Navarra (-51,6%), Castilla y León (-44,6%), Asturias (-29,8%), Cataluña (-29,7%) y Baleares (-20,7%).



# Hipotecas enero

ACTUALIZACIÓN 24/03/2025

El **número de hipotecas registrado en enero** sobre el total de fincas fue de **48.619**. Esta cifra supone un aumento mensual del **16,9%** y una variación anual positiva del **11,4%**.

Sobre **viviendas** se alcanzaron **38.058** hipotecas, mostrando una variación positiva respecto al mes anterior (**18%**) así como sobre el año anterior (**11%**).

En cuanto a la cifra acumulada de hipotecas constituidas sobre viviendas, las cinco **comunidades** que tienen el **mayor número de hipotecas** son: Andalucía (7.474), Cataluña (6.936), Madrid (5.033), Comunidad Valenciana (4.456) y País Vasco (1.936).

Las cinco comunidades autónomas que registran una mayor **variación positiva** con respecto al año anterior son: La Rioja (65,9%), Canarias (43,3%), Aragón (41,3%), Murcia (39,6%) y Asturias (32,7%).

Las únicas comunidades que presentan una **variación interanual negativa** son Madrid (-29,1%) y Galicia (-2,3%).



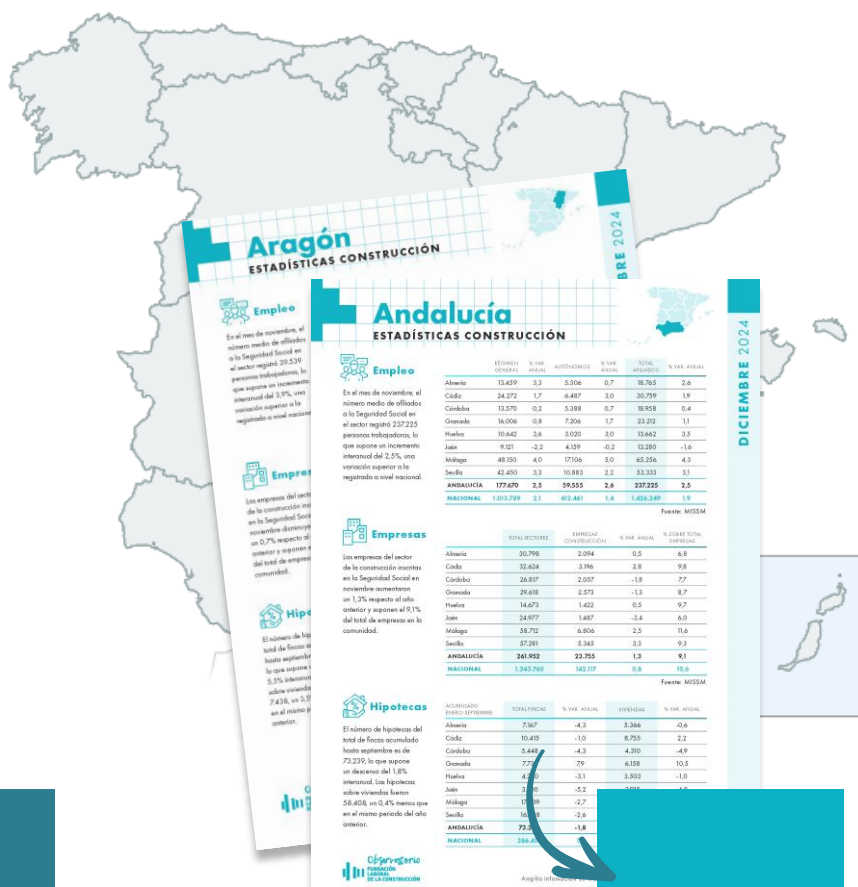
# i Amplía información

## INFOGRAFÍA CON DATOS NACIONALES



Accede aquí

## BOLETINES ESTADÍSTICOS TERRITORIALES TRIMESTRALES



Accede aquí

## INFORME SOBRE EL SECTOR DE LA CONSTRUCCIÓN 2023



Accede aquí

VOLVER A INDICADORES



# Observatorio INDUSTRIAL DE LA CONSTRUCCIÓN



[observatoriodelaconstruccion.com](http://observatoriodelaconstruccion.com)